



# ASSOCIATION DES INGENIEURS EN AGRONOMIE ET DES PAYSAGISTES DE HUY, GEMBOLOUX, IZEL, VERVIERS, VILVORDE ET DU J.C.®

Association Sans But Lucratif représentative de nos promotions depuis 1898. BE 0407 643 785



Siège social & secrétariat:

AIHy ASBL.c/o Campus HECh-ISla. Rue Saint Victor 3, 4500 HUY, Belgique

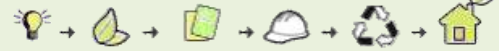


Email : [aihy.asbl@gmail.com](mailto:aihy.asbl@gmail.com)



BANQUE BNP-Fortis : GEBABEBB # BE79 0010 0222766 33

<https://www.facebook.com/AIHyAlumni>



INGÉNIEURS  
Abonné(e)s



PAYSAGISTES  
coopérants



## Bulletin alumni AIHy n°185. 2025-t2

### Douter de rien, même de la nécessité de douter ?!

Envoi de P.Dohmen Ing.AIHy, rédacteur de l'INFO-AIHy et à peine historien des sciences.

Les Bonnes Pratiques de la littérature dédiée à la Raison scientifique depuis DESCARTES, PLATON et ARISTOTE, pour citer des 'Européens', DOIVENT comporter un catalogue précis de leurs sources et des références bibliographiques et si possible un glossaire explicatif des termes techniques utilisés. Cette convention universelle des **publications cataloguées comme 'scientifiques'** aide le lecteur lambda à contrôler la fiabilité des preuves sinon déjà la réalité des sources.

Vient notre XXI<sup>e</sup> siècle où déjà plus d'une dizaine de Chat GPT génératif me disent en parfaits français "mettre mes pensées en lumière", un peu beaucoup ou pas du tout. Génial ! Oui mais ça gratte au niveau de la 'régulation sémantique scientifique' (un process que l'IA n'aime pas). Cher lecteur souvenez-vous qu'un de nos précédents éditoriaux citait pour 2024 jusqu'à 40% de biais publiés dans des revues. Nous avons plusieurs dizaines d'IAG en accès libre en 2025. J'en ai consulté 5 pour comparer leurs rédactions avec la même requête. Impressionnant ! Ecrit en quelques secondes dans un français irréprochable, leurs métanalyses *statistiques* répondent et savent aussi me 'caresser dans le sens du poil'; ce n'est pas par hasard. Hélas AUCUNE IAG indique l'origine de leurs sources, ni le moindre facteur de probabilité (comme pour des prévisions météo pe). Est-ce mon Ego ciblé qui doit les 'accréditer' ?... A contrario, la confiance aveugle (c'est bien le bon déterminant) lobotomise l'humanisme par défaut du réflexe de la nécessité de douter et de la règle d'or de la démonstration 'CQFD', qui elle se perd.

1 IAG. Ou GenAI ; Intelligences Artificielles Génératives = OpenAI, ChatGPT, Stable Diffusion, Midjourney, DALL-E etc. Source : Google Scholar

Affiliations & partenariats :



La **régulation**, cette autre forme de logique honnie par une minorité de plus en plus influente chez nos décideurs contemporains s'handicape aussi de la **zététique**<sup>2</sup> (*allez relire le philosophe grec PYRRHON et certainement notre anc. confrère GE. FRISQUE. Il nous a disserté avec brio de l'histoire des sciences biopharmaceutiques. A retrouver dans les ±200 publications de notre mini réseau alumni AIHy.*

Ci-dessous permettez-moi de vous reproduire le communiqué<sup>3</sup> du Dr **Serge ZAKA**, un autre ingénieur agronome, docteur en agroclimatologie INRA et CEO d'"AGROCILIMAT 2050", bien qu'il soit, c'est bon signe, assez controversé dans la communauté scientifique comme 'lanceur d'alerte' sur les changements climatiques.

Ci-dessous un extrait de son témoignage, juste pour stimuler votre sens critique si précieux<sup>4</sup> pour nous.

« Les réseaux sociaux, jadis des lieux d'échange, de découverte et de divertissement, se sont retournés contre nous. Ces algorithmes, initialement conçus pour nous connecter, alimentent aujourd'hui la confrontation et la division. Aujourd'hui, j'ai reçu une centaine d'insultes.

Pas seulement sur Twitter, mais sur tous les réseaux. Autrefois, il y avait de la nuance, des débats où l'intelligence et la réflexion primaient. Aujourd'hui, c'est une course effrénée au buzz, au clash, où la médiocrité triomphe.

Autrefois, les scientifiques étaient écoutés, respectés.

Aujourd'hui, la méfiance et l'ignorance ont pris le dessus. Nous sommes dans une époque où l'abrutissement semble devenir la norme, où le recul intellectuel s'installe là où nous devrions avancer ensemble. Ce soir, je suis triste. Oui, pour la première fois, je l'avoue. J'ai voulu apporter des connaissances, des faits, de la science, pour qu'on progresse. Pour qu'on comprenne.

Mais il semble que la haine et la stupidité séduisent davantage que l'union et l'intelligence. Pourtant, je refuse d'abandonner. Je ne baisserai pas les bras.

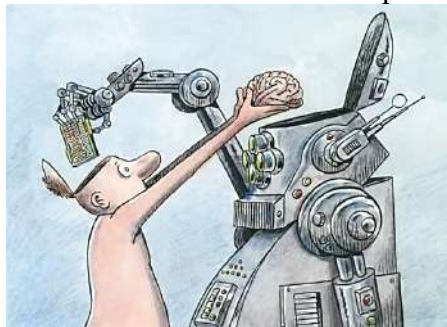
Demain, je continuerai. Et le jour suivant aussi. Parce que malgré tout, je crois encore en un sursaut, en la lumière qui perce à travers les ténèbres.

Nous devons rester debout, ensemble. Pour la science. Pour l'avenir. »

S. ZAKA 2025



A ce propos, j'ai retrouvé dans la bibliothèque publique de la Ville de Huy, le livre en bon papier imprimé *non média-influencable*, ce chef d'œuvre oublié titré « 1984 » de George ORWELL [oui, sans 's', cher IA orthographique]. SVP ! (Re)lisez-le maintenant pour ouvrir vos chakras!... Et si vous craignez pour notre avenir, relisez l'éditorial INFO-AIHy du début 2025. Nos bulletins en PDF imprimables restent accessibles pour nos abonnés sur demande ou sur des bibliothèques comme Academia.edu.



Coutrier Stories 19/02/2025. Courrier International SA. Paris.

Pour notre philosophe d'entreprise 100% belge, le Pr Ir **Luc de BRABANDERE**, notre civilisation naissante où la *technologie*, l'*argent*, le *pouvoir*, le *vérifiable* et le *faux* se mélangent, DOIT nous réapprendre les fondamentaux des **pensées logiques, créatives** et **critiques**<sup>5</sup>.

Elles me semblent assez peu inclusives dans notre enseignement secondaire ; mais moins au niveau du 'primaire wallon', *de mon observation chez mes petits-enfants*. Surtout ! N'oublions pas de cultiver notre SENS de l'**humour**. Notre malicieux Luc de Brabandere nous confie que l'**Intelligence Artificielle Générative** ne sera supérieure à l'homme que, quand elle rira d'une blague qu'elle ne connaît pas à l'avance... Émission *assez gauloise*, 'Les Grosses Têtes' de RTL ne sont pas encore sous IAG.

<sup>2</sup> La **zététique** qui nous a été très bien décrite par l'ingénieur AIHy G-E. FRISQUE est la démonstration scientifique et donc rationnelle du paranormal ;

<sup>3</sup> Publication de S. ZAKA sur le réseau LinkedIn en janvier 2025

<sup>4</sup> Pour nos 'anciens abonnés'. Souvenez-vous de l'article du confrère Ing.AIHy et généticien GE. FRISQUE (ULiège) à propos de la zététique ?

<sup>5</sup> "The Art of Thinking in a Digital World: Be Logical – Be Creative – Be Critical"; le 22e livre en 2025 de L. de Brabandere. DOI 10.3726/b21758.

En fait, les IA n'ont pas de perception paradoxale. Elles gèrent leurs mémoires encyclopédiques asservies aux algorithmes statistiques, 'pilotes' par leurs concepteurs informaticiens *et financiers*.

Le **sylogisme** est lui aussi un raisonnement. Il permet de valider ou non, la solidité d'une argumentation en fonction de la forme (dixit le Pr de journalisme IHECs Philippe LALOUX. 21/02/2025). SVP ! ne les confondez pas avec les algorithmes sophistes qui abreuvent nos médias et les GSM de nos enfants.

Bref, pour être plus clair : nos trop actuels leaders mondiaux d'opinions expriment en boucle que : « celui qui gagne est le meilleur » et plus, comme au temps 'des lumières', que : « c'est le meilleur qui gagne »...

Ceci écrit pour cet édito. Notre XXIe siècle mérite bien quelques 'likes', ne trouvez-vous pas<sup>6</sup> ?

🤖 L'**innovation** électro technologique (et informatique avec l'IA) n'a jamais été aussi productive de brevets directement applicables pour les populations et le tissu industriel.

🤖 Les **jeunes** boivent moins (alcoolisés) et fument moins, partout dans le monde (occidental). Cela peut aller jusqu'à de 30 à 19% en Espagne, par exemple.

L'IAA a très bien saisi cette dynamique et l'accompagne avec des boissons plus 'lights' (sauf au niveau glucidique).

🤖 Les **énergies renouvelables** n'arrêtent pas d'augmenter en volume pour atteindre près de 50% des besoins en Belgique (en journée avec un peu de vent, bien-entendu).

🤖 L'extrême **pauvreté** (de 8,3% du monde) a reculé à des niveaux historiquement bas (FAO).

🤖 La **déforestation** de l'Amazonie diminue et pas qu'un peu, selon les images satellitaires.

🤖 Le réseau alumni professionnel **AIHy** survit AVEC VOUS et vous le rendra bien. Merci.

🤖 La SEULE chose que nos très vénérables anciens (oui, les Gaulois) craignaient ; non pas nos envahisseurs, virés finalement à chaque siècle, mais, que « *le ciel leur tombe sur la tête* ». Alors cher lecteur de l'INFO-AIHy notre réaction scientifique peut déjà vous rassurer que le seul **astéroïde géocroiseur** (YR4) prévu pour 2035 passerait à quatre fois la distance entre la Terre et notre Lune ou, au pire, plouf dans l'hémisphère sud... D'ici là, vous aurez déjà plein d'autres projets de vie. L'AIHy, si elle existe encore grâce à vous, organisera un super-bal. Vous pouvez déjà compter sur notre actuelle vice-présidente MDM, qui s'y connaît en super guindaille.

## In Memoriam Maurice HENRION

Textes des Administrateurs AIHy Ajp. Frédéric CHEVALIER et Ing. Pierre DOHMEN.

Une éminente personnalité **Maurice HENRION** Ajp.AIHy, né à Liège le 26/06/1929, un des fidèles Administrateurs de notre réseau alumni AIHy est décédé chez lui à Lasne le 17/12/2024.

Diplômé Architecte des jardins et du paysage en 1999 à l'Ecole Horticole de l'Etat de Vilvorde, il débute sa carrière dès la sortie de la célèbre école paysagère bruxelloise. Comme nous le communique son confrère Frédéric CHEVALIER : c'était l'époque où ses collègues commençaient physiquement avec une brouette, un râteau et des belles idées à réaliser pour satisfaire une clientèle exigeante.



<sup>6</sup> Source : Courrier International Ed. du 01/01/2025.

Maurice débute ainsi comme paysagiste pour un promoteur qui construisaient des maisons dans une citée jardin à Forest, bien connue 'la **Cité Messidor**' (photo ci-dessus). Ces maisons ont fini par devenir des habitations sociales pour le Logis Forestois dans un superbe quartier 'durable' de ±12 ha.

Son opération paysagère a consisté à convertir une partie de l'ancien cimetière de Forest et d'une villa au milieu d'un grand parc. Elle surplombait une colline utilisée il y a très longtemps par les abbesses de Forest (1100 – 1796) comme vignoble. La villa a été démontée et, déjà en 1950, ses briques recyclées.

Après cette première expérience réussie, il travaille comme entrepreneur et fonde sa société à Ohain. Il développe son expertise de paysagiste avec des formations complémentaires notamment pour réaliser des terrains sportifs durables dans le temps. Ses confrères nous apprennent qu'il a été un des tout premiers innovateurs à utiliser les jets à haute pression (de *karcher*) pour nettoyer les surfaces bétonnées sans les éroder. Il participe activement au montage des paysages du centre récréatif WALIBI Belgium. Il reste très actif avec son réseau alumni AViGx. Il finit par s'établir dans la maison familiale des superbes quartiers boisés d'Ohain à la périphérie de Lasne un modèle pour son service 'environnement'. Il termine sa carrière active à la tête d'une grande entreprise toujours florissante, '**HENRION JARDINS – HENRION LANDSCAPERS**' avec une trentaine de salariés. Son bureau d'étude paysagère à Lasne jouit d'une réputation largement nationale. Je vous invite à visionner leur vidéo de présentation sur « <https://he-la.be/> ».

Maurice HENRION, aussi membre de jury d'examen à Gembloux, apiculteur et même artiste, a collaboré avec les plus grands maîtres du paysage belge : J-N. CAPART, R. PECHERE et J. DE GRUYSE.

Il est le dernier président de l'**AVGx**, l'Association Royale des anciens de Vilvorde Gembloux (1852-2007), héritée de l'ex ASBL des Ingénieurs Techniciens et Architectes Paysagistes de l'Ecole Spéciale d'Horticulture de l'Etat sous statut ASBL le 20/10/1960. L'AVGx a définitivement intégré le réseau AIHy en 2007



avec son président M. HENRION. Pour rappel à nos jeunes lecteurs, cette réputée école de Vilvorde qui, ne comporte plus actuellement de cycle long et de section francophone depuis de '*Wallen Buiten*' de 1969, est la troisième plus ancienne école d'agriculture de Belgique.

Photo du souper-bal des Anciens lors de l'Assemblée Générale de **2004** dans le grand hall de l'ISla de Huy. De gauche à droite les administrateurs AIHy Philippe WASCOTTE, Daniel LAMBERT† et Maurice HENRION†.

Les 2 derniers cités ci-dessus sont décédés en 2020 et 2024. Irremplaçables, ils ont marqué nos relations de leurs hautes qualités de leadership relationnel et managérial. Maurice avait toujours ce sourire amical derrière des yeux perçants.

## Conférence du ROTARY à l'I.S.I.a. de Huy

Pour votre information. PS. : Le réseau alumni n'est pas membre de cet organisme mais apprécie ses engagements désintéressés, sociétaux, environnementaux et de santé publique.

Le mardi **11/03/2025 à 20h**, le **Rotary HUY-Rondia**<sup>8</sup> organise une conférence, non plus dans une salle du restaurant Le Champerdrix mais dans l'auditoire de notre campus de heCh-ISIa de Huy. Ils ont choisi un conférencier qui a infléchi son époque professionnelle (en politique), le Ministre d'Etat (MR) et ex-député européen **Louis MICHEL** (oui, le père). *Qu'on aime ou pas ses opinions*, ne boudez pas l'exposé de cet orateur belge sur le thème « **l'Europe plus que jamais, une plus-value pour le citoyen.** » Un 'MEGA' thème (oui, *Make Europe Great Again*) manifestement en phase avec notre actualité. PAF 15€.

<sup>7</sup> En 1860 le Roi Léopold 1er officialise l'enseignement agricole à GentBrugge & Gembloux (la future AB-T Gx d'ULiège) et en 1890 l'Ecole moyenne pratique d'agriculture et d'horticulture de l'Etat à Vilvorde.

<sup>8</sup> Le **Rotary Huy-Rondia** est bien connu dans la région pour la qualité de ses conférences, le succès de ses ventes de champagne (6000 bouteilles en 2024), son tournoi de golf et bien-entendu son soutien indéfectible aux bourses d'études et à la lutte contre la polio.

# Dernières Minutes des ingénieurs belges

## ASSEMBLÉE GÉNÉRALE UFIIB DU 22 FÉVRIER 2025 À GEMBOUX (SALLE 'LE PRESSEUR')

Points clefs du rapport de l'AG. Version complète disponible aux affiliés sur demande par email.

- 🌱 Le nouveau président fédéral des ingénieurs industriels francophones de Belgique est **Michel BERNARD**, MSc.Ing.ARIAMP
- 🌱 L'AIHy souhaite une excellente poursuite de carrière dans son entreprise (Partner Oex-Grp) au président sortant l'ingénieur Jean-François JOUVE (ARIAMP). En 6 années, nous lui devons le rétablissement des finances de la fédération suite à plusieurs départs/disparitions d'associations affiliées (d'où un mali de près de 3000 €) mais surtout le rapprochement des statuts et procédures vers une fusion avec la FABI. Jean-François devient maintenant 'le suppléant' du nouveau président à l'échelon fédéral des 'ingénieurs belges francophones'..
- 🌱 Le rapprochement 'politique et professionnel' des ingénieurs civils, bioingénieurs et ingénieurs industriels francophones au sein d'une même organisation se précise à la réunion du 16/09/24.
- 🌱 L'UFIIB analyse la possibilité de transférer son siège social à une fondation universitaire.
- 🌱 Analyses des difficultés procédurières des associations locales sous les nouvelles normes de l'UE.
- 🌱 Lancement prévu en 2026 de la facturation électronique européenne par l'e-invoicing PEPPOL



Le **PAN EUROPEAN PUBLIC PROCUREMENT ONLINE**, dit **PEPPOL**, créée en 2012 par l'UE (Directive 2014/55/EU) devient la référence de facturation pour favoriser les échanges commerciaux et financiers avec les secteurs publics en démocratisant (et facilitant) les factures électroniques. PEPPOL garantit l'authenticité de l'émetteur, l'intégrité conforme du contenu des factures et sa lisibilité sur tous les supports papier ou écran.

**Michel BERNARD**, notre nouveau président fédéral est l'ancien directeur de la Haute Ecole HENALLUX (on disait l'Institut Pierrard de Virton). Dix ans à la direction de la Haute Ecole HENALLUX PIERARD après un poste de Chef de Travaux (CT) et une expérience de 4 années à la direction de Caterpillar Belgium. Membre actif de son réseau alumni l'ARIAMP, il a aussi joué un rôle important dans la création de l'**Interface ADISIF-Entreprise**, qui a joué un rôle notable pour la montée en puissance intégrée des R&D dans les Instituts Supérieurs Industriels, avant le décret paysage du ministre Cl. MARCOURT. Depuis le réseau actuel **SynHERA** a pris la relève des Recherches et Développements appliquées en HE mais, sous la tutelle des universités, la loi wallonne leur accordant ce monopole depuis 2004 (avec la main sur les fonds).



# Un insecticide pour nos Ing & Ajp 'expats'

Auteur : Prof EURING Dr Clément MATHIEU ingénieur AIHy et Académicien des Sciences d'Outre-Mer de France.

Notre sympathique et vénérable confrère, Clément MATHIEU, vous propose la recette d'un **INSECTICIDE 100% naturel** pour agronomes et maraîchers en Afrique subsaharienne. L'origine de ce pesticide naturel mis au point par la Fondation AGHA KHAN<sup>9</sup> provient de l'Inde et a bien été expérimenté à Mongo au Tchad avec un de ses collaborateur Serge SEMUR

De votre côté, si vous avez déjà expérimenté une version efficace pour nos climats changeant, merci de la faire partager à nos lecteurs, vu que quasi tous les 'pesticides' agressifs (mais efficaces) ont quasi été interdits.

## Principe et logistique

Fabriquer un insecticide efficace à partir de produits naturels (plantes et bouse de vache) faciles à récolter et à utiliser, sans grand matériel, pour ne plus acheter de pesticides toxiques pour la santé et parfois coûteux, dont les résidus se dégradent peu ou pas du tout dans le sol, créant ainsi des milieux pollués. [NB.-AIHy] Attention ! Les plantes locales utilisées sont toxiques (voire mortelles) mal utilisées ou manipulées.

### **Matériel nécessaire :**

Un fût de 200 litres, un seau, une pelle, un mortier et un pilon, une machette, un gros bâton de deux mètres, un filtre, un pulvérisateur et des bouteilles.

## Mode opératoire

Avec un seau et une pelle, ramasser environ 10 kg de **bouse fraîche** de vache ou de bœuf, dès la sortie du champ le matin. Dans ces bouses vivent des millions et des millions de bactéries qui sont les éléments vivants pour attaquer le matériel végétal que nous allons utiliser. C'est la raison pour ne pas laisser sécher ces bouses et perdre une partie importante du 'bataillon' des bactéries.

- Dans un fût de 200 litres, verser 100 litres d'eau claire (sans eau de javel), verser les 10 kg de bouse de vache ;
- Ajouter environ 2 litres de sucre en poudre pour activer le développement et le travail des bactéries ;
- Ajouter 2 pelles de cendre de bois pour corriger l'acidité du mélange, les bactéries prolifèrent mieux dans un milieu à pH neutre ;
- Maintenant, il faut aller chercher les éléments toxiques pour attaquer les ravageurs de nos végétaux comestibles. Pour cela, nous utiliserons les plantes suivantes :

- 1 kg de feuilles mais aussi de graines du *margousier* ou *neem* (arbre originaire d'Inde), *Azadirachta indica A. jun* qui est un puissant insecticide et acaricide (TB contre les pucerons) ;
- 1 kg de feuilles de *fromager* ou *pommier de Sodome* (*Calotropes procera L.*), arbrisseau des zones plutôt arides qui contient des stéroïdes très toxiques, utilisé en pharmacopée par les Touaregs ;
- 1 kg de feuilles de *ricin* (*Ricinus communis L.*). Rappelons que toutes les *euphorbiacées* sont toxiques<sup>10</sup>. Rappelons que les plantes de ricin intercalées entre les pieds de pomme de terre repoussent les doryphores et que le tourteau de ricin est un poison très efficace contre les rongeurs.
- Une liane entière, la *vigne de Bakel* (*Cissus quadralugares L.*), qui a également un pouvoir répulsif contre les termites ;
- 1 kg d'*ipoméé*, plante herbacée vivace (*Ipomea asarifolia R. et Sc.*) également très toxique pour les animaux.

Avec ces cinq espèces différentes (auxquelles on pourrait en ajouter d'autres), les hacher avec la machette puis les piler dans le mortier (celui utilisé pour faire la farine de mil ou de sorgho) et les ajouter au mélange contenant la bouse de vache .

Ainsi tous les tissus bien broyés vont libérer les éléments toxiques dans le jus du fût où les bactéries vont attaquer la cellulose et ainsi augmenter la teneur en éléments toxiques.

Ajouter de l'eau propre dans le fût . Ne pas oublier de bien brasser, et encore brasser avec le bâton , on y ajoute encore de vieilles feuilles d'oignons ainsi que des feuilles de l'arbre-sirop ou gommier des rivières (*Eucalyptus amaldulensis dchnh*), également toxiques ainsi que 2 ou 3 litres d'urine de vache, riche en azote ; tout cela étant aussi des répulsifs . Ce bouillon très toxique devient aussi un engrais.

Brasser régulièrement ce mélange et laisser macérer durant 15 jours afin de laisser les bactéries finir le travail.

<sup>9</sup> Fondation AKDN est une ONG de Développement de +50 ans qui se donne pour mission d'aider les familles rurales les plus pauvres vers l'éducation inclusive et la sécurité alimentaire avec les moyens disponibles in situ. Elle est agréée aux niveaux des plus hauts réseaux officiels internationaux. Site via « the.akdn ».

<sup>10</sup> « La toxicité des huiles essentielles par le biogénéticien agrégé AG. FRISQUE†, MSc.Ing.AIHy et Sc.Médicale CERES-ULiège

## La filtration

Vient ensuite le temps de la filtration. Se pose alors le choix du filtre ! ... de vieilles moustiquaires ? ... du filtre étamine utilisé en cuisine ou en fromagerie ?

Le problème est simple : il faut obtenir un liquide le plus limpide possible, sans élément solide en suspension. Pourquoi ? Parce que ces matières en suspension peuvent rapidement boucher la buse de distribution du pulvérisateur. Aussi toutes les techniques peuvent être utilisées si l'efficacité est obtenue.

Le filtrat, c'est-à-dire la matière active pour la pulvérisation, est ensuite conservé dans des bouteilles et des petits bidons disponibles. Mais attention, ne pas boucher hermétiquement les contenants car le produit peut encore fermenter et des explosions sont possibles. Donc boucher avec un linge non comprimé.

## Utilisation

Dans un pulvérisateur d'environ 15 litres, on verse un litre de filtrat puis compléter avec de l'eau claire.

Des résultats obtenus avec succès contre les chenilles, les petits insectes (mouches, coléoptères comme les cantharides - sautereaux - petits criquets) sur gombos, tomates, jeunes pousses de sorgho et bien d'autres légumes.

**SVP ! Précaution** : ne pulvériser qu'après le coucher du soleil, lorsque les insectes pollinisateurs, dont les abeilles sont rentrées dans leurs abris.

## Déposer & lire VOTRE BREVET ® & ©

Sources : des fédérations comme ESSENSCIA (qui a une cellule brevet expérimentée) et 'les ingénieurs belges'. Commentaires du réseau AIHy (SIRD).

Persuadez-vous bien que le but du dépôt d'un brevet réside moins au niveau de la protection cadencée d'une invention que dans sa capacité à être commercialisée avec du R-O-I<sup>11</sup> pour vous-même.

Ne foncez pas tête baissée. Même si le formulaire de brevet de l'OPRI belge est possible par voie électronique, il y a plein de personnes compétentes et 'non-concurrentes' prêtes à vous aider et à vous donner des conseils même gratuitement, si vous faites la démarche de les rencontrer (vos anciens professeurs, votre réseau alumni, d'autres inventeurs, par exemples).

Un brevet d'invention peut prendre plusieurs mois de procédure.

Rédiger comme lire un BREVET exige une vision claire, factuelle et objective mais aussi la maîtrise du vocabulaire de la langue utilisée. Exemple d'ambiguïté que nous avons déjà rencontré : le mot « durable » fait-il référence au temps ou à l'écologie ? Chaque mot, chaque virgule compte. Faites-vous aider par l'IA mais aussi par des personnes expérimentées et au moins une appartenant à un autre univers ou tranche d'âge que la vôtre. Il peut mettre le doigt où vous ne l'avez pas imaginé.

Choisissez un TITRE clair et précis de votre invention car les noms commerciaux ou de marketing sont souvent déposés, relèvent de la législation des copyrights et sont facilement retournables.

N'hésitez pas à mettre un glossaire descriptif de vos termes techniques et tout ce qui peut être utile pour clarifier le vocabulaire de votre invention.



Votre invention doit répondre à des **CLAIMS** c'est-à-dire à des **revendications descriptives, dépendantes et indépendantes** pour bien préciser ce qui doit être protégé par le brevet.

Dans les domaines des sciences et des techniques, ne confondez pas 'preuve démontrée' et son contraire les 'allégations'. Au niveau des mesures, utilisez les bonnes avec éventuellement la méthode de mesure utilisée (les résultats peuvent parfois varier suivant les protocoles d'analyse).

Quand vous déposez votre demande de brevet demandez à l'office de (re)vérifier préalablement son originalité.

## DES CLAIMS INDÉPENDANTS POUR PROTÉGER SPÉCIFIQUEMENT L'INVENTION

- Définissent à elles seules une invention complète et offrent une protection étendue.
- Sont souvent placées en premier dans une demande de brevet et constituent la base des revendications dépendantes.
- Un brevet peut contenir plusieurs revendications indépendantes, p. ex. une revendication de produit, de processus ou d'utilisation.

11 Return On Invest.

NB. : la fédération belge des industries chimiques et des sciences de la vie, Essenscia, insiste sur le fait que les brevets US contiennent une majorité de revendications indépendantes. Elles doivent donc TOUTES être vérifiées-vérifiables.

## DES CLAIMS DÉPENDANTS POUR AFFINER OU ÉTENDRE LA PROTECTION DE VOTRE BREVET

- Renvoient aux revendications indépendantes et ajoutent des détails ou des restrictions supplémentaires.
- Sont utilisées pour couvrir des variantes ou des applications spécifiques de l'invention.
- Peuvent faire référence à une ou plusieurs revendications antérieures.

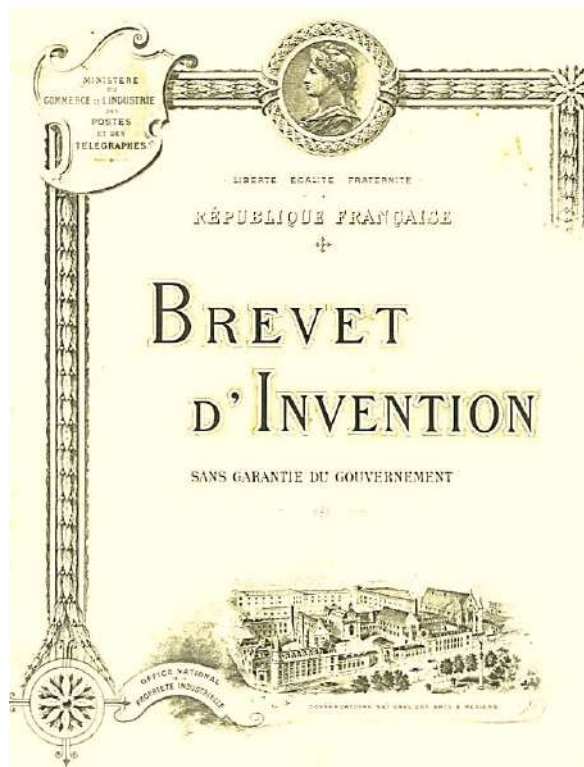
## TYPES DE REVENDICATIONS

- **Les revendications de produit** : Ces revendications définissent un produit, un appareil, une composition ou un matériau protégé par le brevet. Par exemple, « *Un matériau composite constitué de X et d'Y* ».
- **Les revendications de processus** : Ces revendications définissent un processus, une méthode ou une procédure de fabrication ou de production d'un produit. Par exemple, « *Un processus de production d'un matériau isolant, comprenant les étapes A, B et C* ». Petit conseil avisé : vous pouvez garder sous la main, un petit mais déterminent secret de fabrication (brevetable plus tard) afin vous protéger quelques temps de la rétroingénierie de la concurrence ou des pays peu scrupuleux sur le droit de la propriété intellectuelle.
- **Les revendications de composition** : Ces revendications définissent une composition chimique, une formulation ou un mélange protégé par le brevet. Par exemple, « *Une composition pharmaceutique constituée de X et Y en tant qu'ingrédients actifs* ». N'hésitez pas à joindre plusieurs dessins descriptifs avec leurs échelles. Un 'schéma' n'est pas un 'dessin', en principe vous le savez comme ingénieur ou architecte.
- **Les revendications d'utilisation** : Ces revendications définissent une utilisation ou une application spécifique d'un produit ou d'un processus. Par exemple, « *L'utilisation du matériau composite tel que défini dans la conclusion 1 pour renforcer les structures* ».
- **Les revendications d'appareil** : Ces revendications définissent un appareil, une machine ou un système spécifique protégé par le brevet. Par exemple, « *Un robot pour réaliser un process défini dans la revendication 2* ».
- **Appareil à usage particulier** : Ces revendications définissent un appareil spécifiquement conçu pour une application ou un usage particulier. Par exemple, « *Un instrument de mesure pour détecter X dans Y* ».
- **Les revendications systémiques** : Ces revendications définissent un système complexe ou un réseau de composants qui fonctionnent ensemble pour accomplir une fonction particulière. Par exemple, « *Un système de tri automatique des envois postaux, comprenant A, B et C* ».



Pour la Belgique les demandes de brevet doivent être présentées à l'OFFICE BELGE DE LA PROPRIÉTÉ INTELLECTUELLE, **OPRI**, du SPF Economie. La revendication d'un droit de propriété d'un an avec un premier brevet belge vous permet d'en déposer dans d'autres pays, intra puis hors de l'UE. Attention comme toutes les ambassades signalent les nouvelles 'inventions' qui sont publiées dans le Recueil des brevets d'invention; certains pays -disons orientaux, tout à fait par hasard - s'offriraient une certaine liberté de copie...

**En savoir + :** consultez les sites Internet de la fédération qui pourrait être liée à la fabrication & la commercialisation de votre invention et, des sources fiables comme : « YesMyPatent.com », « Benelux Patent Platform », « Juritravail.com » et l'INPI de France et du Maroc, pe.





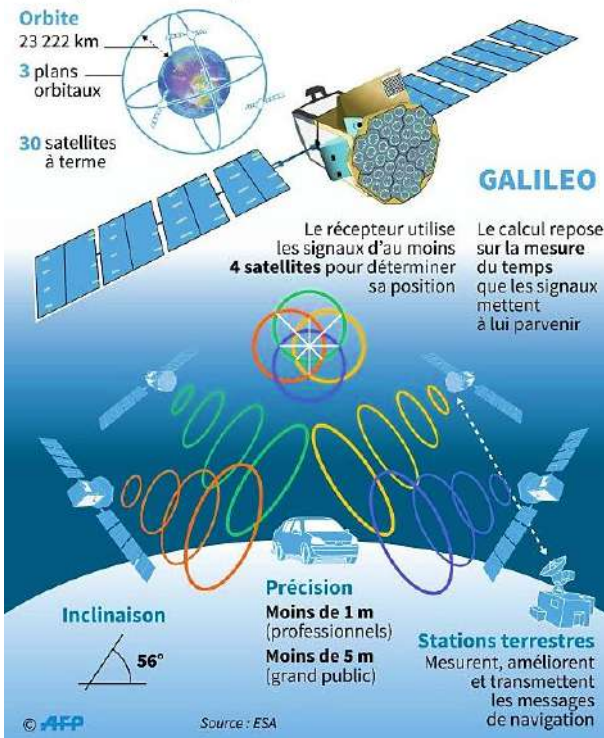
# GALILEO notre GPS européen



Il y a actuellement 5 systèmes de positionnement terrestre assez précis à l'aide d'une couverture de satellites géostationnaires et géosynchrones autour de notre Terre.

Le plus connu, le **GPS** est financé par le pentagone US et est universellement accessible dans sa version publique. **GLONASS** appartient à la Fédération de Russie et le **BDS** (dit 'Beidu') aux chinois. Les japonais finalisent leurs **QZSS**. Nous traiterons ici du système européen : **GALILEO**.

## Le système de positionnement Galileo



Notre système de positionnement dans le temps et l'espace terrestre est maintenant opérationnel et arrive à maturité après quelques disons 'instabilités' et même une panne d'une semaine en juillet 2019. Une trentaine de satellites de l'UE sont gérés par l'Agence du GNSS (GSA).

Depuis 2016, le positionnement public de GALILEO est beaucoup plus précis (la taille d'une voiture) que le GPS américain (sa version civile) et fournit depuis 2020 des informations de positionnement et de mesure du temps précises et fiables. Les transports aériens, ferroviaire et routiers mais aussi l'automatisation ultraprécise du guidage des engins agricoles deviennent incontournables. Avec une antenne de 10 Hertz sur un tracteur (qui peut aussi se servir du Glonass russe et du GPS US) couplée à un système de renforcement type Egnos, les labours, épandages et ensemencements sont maintenant optimisés au bon moment et toujours au bon endroit dans le *sillon au centimètre près* (+ module inertiel du tracteur).

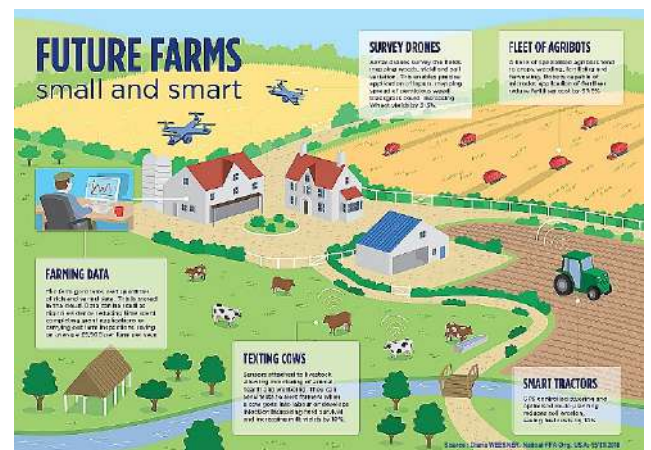
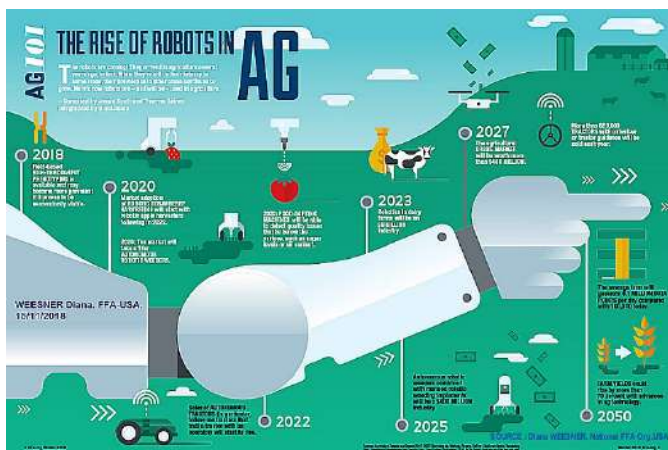
## POUR QUOI AUSSI AU BON MOMENT ?

Parce que les données de positionnement 'temps-espace' de Galiléo couplées avec celles des satellites météorologiques et le large spectre avec la haute résolution des images du sol contribuent non seulement à optimiser

les rendements mais aussi à réduire les coûts cartographique. L'IA dope ainsi la prédictivité à très court terme des planifications agricoles en protégeant mieux aussi les cultures, même contre leurs parasites.

Si on rajoute le rapprochement des images aériennes captées avec les observations au sol par drone, l'agriculteur du XXIe siècle est en mesure de prévenir et donc de corriger les maladies végétales, de mieux localiser et de doser ces épandages ; juste ce qu'il faut, au bon endroit et au bon moment !

Et de vous ressortir 2 images publiées dans notre bulletin INFO-AIHy il y a 3 ans !.



# Landscape Architect's Got Talent

## In Memoriam Joseph DE GRYSE promotion Ajp 1958

Ce qu'en dit la Base de Donnée du réseau alumni AIHy puis l'hommage rendu le 29/06/2023 par le président national de BALA (ex ABAJP-BVTJ) **Didier MORAY**, Ajp.AIHy, l.ar.BALA.

- ♣ Pdt d'honneur et cofondateur ABAJP (ex ABAJ-1930) en 1989 dénommée BALA en 2024.
- ♣ Pdt d'honneur et promoteur historique de IFLA, devenu EFLA (European Foundation For Landscape Architecture)
- ♣ Promotion Ajp 1958 ITHE (heCh en 1995)+ Urbaniste au CUB 1979.
- ♣ Chargé de Cours (urbanisme) à St Luc (+ISURU/ULB) de 1963 à 2003.
- ♣ Décédé à Bruxelles 29/06/2023

"Chères consœurs, chers confrères et amis

C'est une page de notre histoire commune qui se tourne avec la disparition, cette semaine, de notre regretté Jef.

Outre ses qualités humaines reconnues par tous, avec son côté fédérateur, il fût un guide pour la plupart d'entre nous et même un confident pour certains.

Je ne reviendrai pas sur son long parcours, il a fait l'objet d'un magnifique texte, rédigé par notre consœur Ann Voets que je remercie pour sa contribution en l'honneur de notre ami.

J'aimerais, par contre, simplement vous exprimer quelques mots à propos de l'homme qui m'a accompagné durant ces dernières années en tant que Président national.

Je ne le remercierai jamais assez pour tout le soutien qu'il m'a apporté et pour ses encouragements qui m'étaient précieux... Ce que je retiens surtout c'est cette confiance mutuelle qui s'est forgée tout au long du chemin parcouru en commun.

Au travers de nos nombreuses conversations, nous avons partagé énormément de choses, au sujet de l'enseignement, de la pratique du métier, de la vision de la profession, des relations internationales et tant d'autres choses encore... cela m'a permis de réinterpréter ces échanges intuitivement dans l'intérêt de notre association.

Son travail n'est pas terminé, il va laisser un grand vide c'est certain ! Mais selon moi, nous avons hérité de son savoir et de sa passion du métier. A nous, à présent, d'écrire la suite de cette histoire du grand livre de l'architecture du paysage de notre pays.

Il restera longtemps un exemple pour nous. Et pour ce qu'il a fait pour chacun de nous et notre profession, nous l'en remercions.

Au nom de l'Association Belge des Architectes de jardins et des Architectes-paysagistes, je présente en cet instant de recueillement, nos plus sincères condoléances à toute sa famille et ses amis proches../.

Didier MORAY l.ar. BALA

En savoir + (avec tous ses titres) : l'hommage de Ann VOETS, avec [ce lien](#) (fiable).



## Paysages-Paysage # Cultures-Culture ?

Tout à propos de **Joseph DE GRYSE**, la rédaction de l'INFO-AIHy a le plaisir de vous ressortir le texte d'un discours qu'il a donné à l'Institut d'architecture Saint Luc, qui n'était pas encore dans le giron d'UCLouvain (13/12/2007). Ce texte de mars 1999 n'est pas un de ses meilleurs mais, il a peu subi l'outrage du temps. Nous avons converti quelques Francs belges en euro. Alors, délectez-vous. Notre bulletin agronomique c'est aussi pour votre plaisir de lire.

### Paysage(s) et culture(s) au pluriel, au singulier?

Plus qu'une réflexion, plus qu'un programme... un défi.

Le titre que vous me proposez reflète plusieurs états... d'âme. L'état du développement, parce que le paysage est l'état de l'architecture, parce que le paysage est l'état du paysage, parce que notre miroir, donc l'état de la culture... chez nous, en Europe.

L'ensemble, un constat interactif. Du développement: il y en a eu de tous temps. De l'architecture: il y en a depuis que l'homme compose avec lui-même; Du paysage: il y en a depuis que l'homme existe, et l'Europe...

L'Europe qui génère des paysages, elle aussi.

Mais permettez-moi de demander: laquelle? Quelle Europe?

- l'Europe des géographes? c'est-à-dire ceux qui ont coupé en deux le continent d'Eurasie en séparant l'Occident de l'Orient ou...

- l'Europe du développement qui se limite à des pays bien précis? D'abord 6, puis 9, puis 12, puis 15...

Par tranche de trois, elle s'étend cette union d'hommes et de femmes, pour arriver à une Europe économique et uniforme dans son développement à 15, puis à 18 demain, puis à 21 après-demain, puis...puis.

Les géographes et les économistes vont-ils finir par avoir raison? A ce jour, développement, économie et culture, et l'Europe sonnent comme des synonymes.

Il ne reste alors dans le titre de cette rencontre, plus que les termes

## Architecture et Paysage.

C'est là que l'Europe n'est pas unique, ni uniforme.

Architecture et Paysage ne sont pas associés de la même façon dans nos différentes cultures européennes.

Dans les langues latines, le mot architecture est placé devant le mot paysage, architecture du paysage, architecte du paysage, architecte paysagiste.

Dans les langues germaniques, nordiques et anglophones, le vocable paysage est placé devant le mot architecture: Landschaftsarchitektur, Landschaftsarchitekt, Landscape architect.

La différence est peut-être là.

Un peu plus d'architecture ou un peu plus de paysage, ou est-ce sans importance?

Ou est-ce que les géographes et les économistes vont finir par avoir raison... du paysage européen.

La même image, les mêmes tableaux, les mêmes scènes pour tous.

Le paysage risque-t-il de se faire "envelopper", voire dépasser, par le développement?

Alors?

Mais de quel paysage parlons-nous?

Du paysage **éthologique** (le long terme): celui de nos mauvaises ou bonnes habitudes.

Du paysage **écologique** (le moyen terme): celui dont on n'ose plus parler.

Du paysage **économique** (le court terme): celui qui nous hante.

Ou des trois, indissociables, témoins du bien- ou mal-être.

Du paysage auquel nous appartenons et dont nous faisons partie intégrante?

Du chacun pour soi et paysage pour tous?

« Remettez-moi de mélanger quelque peu les paysages, ... les fonctions, les habitudes, l'écologie, l'économie, les chiffres et de mélanger culture avec un petit c et culture avec un grand C.

Quand l'homme projette sur son paysage urbain son état d'âme, ou la société ses états d'âme, le Skyline change, s'adapte, se métamorphose. assurant, les clochers et les tours des mairies et églises. Rassurant, les minarets qui s'ajoutent au paysage, au skyline préexistant. Et puis, l'angoisse de l'inconnu, ou le besoin des repères d'hiver, le point d'appui et le besoin de se sécuriser. Rassurantes les petites boules de buis topiarisées, conditionnées, dominées. Rassurante la buxomanie. Rassurant le retour en ville des grenouilles et des couleuvres à collier. Entre ambiguïté et raison, les paysages urbains et ruraux se modifient ». DE GRYSE Joseph. *Conversation Paysagères. Gembloux. 13/10/2004*

Commençons par les paysages et l'économie, nos paysages au pluriel.

Pénétrons, pour nous faire plaisir, au cœur de la matière et sautons les pieds joints dans les chiffres, développement et économie obligent. Jouons au paysagiste comptable mais essayons en même temps de nous imaginer les contre-performances ... des chiffres, précédant la diversité des paysages.

Il est sans doute utile de nous rappeler que l'Europe comptait, en 1900, 70 millions d'agriculteurs ... et qu'actuellement [ndlr-AIHy-1999!], ils ne sont plus que 20 millions, pour un chiffre d'affaires annuel de 1.200 milliards de Fb.

Il est également utile de rappeler que l'industrie mécanique génère environ 1.200 milliards pour 4 millions de salariés, autant que l'industrie automobile, pour 2 millions de salariés.

Pourtant, en l'an 2010, il n'y aura plus que 4.500.000 exploitants agricoles (contre 70.000.000 en 1900) dont la moitié à temps partiel, pour à peu près la même surface agricole [addendum-AIHy : 9,2 millions en 2022 selon Eurostat] . A ce moment-là, les trois secteurs se situeront probablement au même niveau avec un nombre égal de "travailleurs".

Avec d'autres, ces trois secteurs conditionneront ensemble l'image du paysage.

Mais l'agriculture, elle, engendre pour 30 mille milliards de Fb [744,44 x10<sup>9</sup>€] au travers du secteur agro-alimentaire et, parallèlement, le chiffre d'affaires de la chasse et la pêche non professionnelle représente 200 milliards de Fb, dont 50 pour la bonne tenue des chiens et 60 pour véhiculer chasseurs et chiens, une économie partie d'un système, un côté "récréation" et "loisirs" dans le paysage agricole.

Alors, avons-nous oublié? *Sommes-nous amnésiques?*

Avons-nous oublié que nous sommes issus de la nature, et qu'il y a 20.000 ans, nous chassions tous et ne cultivions pas encore? Que depuis, nous nous sommes dégagés du système nature, que nous avons rompu avec le paysage système primaire pour prendre, prélever et exploiter, cultiver de rupture en rupture, de roture en roture, de clairière en clairière, pour nous élever au-dessus de la nature, nous cultiver, jouir et profiter de notre savoir-faire, de notre intelligence.

La moitié de la surface de l'Europe est mise en culture ou exploitée, formant le paysage rural (agricole et sylvicole), mais à côté de cela, 80 millions de jardins privés donnent fleurs et légumes et au moins la moitié des Européens contentent à domicile leurs besoins agro-pastoraux cachés. Pendant ce temps, 5 millions de personnes visitent chaque année les jardins de Versailles, et s'agglutinent sur les marches du parterre d'eau, pour voir Latone "prendre sa douche", au moment des grandes eaux, au son d'une musique XVIIe... pour faire "vrai". Au même moment, presque 10% des terres cultivables doivent être mises en friche et gelée, pour plusieurs années, pour équilibrer nos finances européennes.

Signes révoltants ou signe de révolution?

L'histoire nous démontre en tous cas que les signes de révolution se lisaient en parallèle aux indices économiques ou au non développement.

Rappelons-nous:

- le retour à la ferme de Marie-Antoinette, un peu avant la révolution française;
- le retour à la campagne d'Ebenezerd HOWARD juste avant 14-18, et notre retour actuel à la nature, en même temps que la déclaration de guerre, la plus grande de tous les temps, celle du GATT, mais qui a changé son nom pour ne plus l'entendre et nous obliger à l'oublier en le subissant.

C'est le moment où l'allemand invente le verbe "**renaturieren**", verbe qui se traduit en actions, et que l'on applique dans la Rhur. Sommes-nous amnésiques?

Le congrès de Fulda d'il y a quatre ans nous rappelle les effets de la métamorphose de l'architecture des jardins baroques et classiques et l'avènement du style paysager ... avènement qui, pourtant, n'a fait que cacher les lignes du Baroque.

Le premier prétendu retour à la nature, au moment de la première révolution écologique dans notre Europe déjà vieillissante, n'était en réalité qu'un retour à la mémoire, à la mémoire de la nature. De Vaux-le-Vicomte en France, à 't Loo en Hollande, où le "paysager" nouveau cachait le passé immédiat...

L'arbre aux lignes arrondies et biscornues cachait la ligne droite, la "nature", l'architecture, mais le subconscient des lieux a ressurgi et nous rappelle que tout lieu est amnésique, mais n'est en réalité que mis sous narcose par l'homme ou la nature.

Le lieu, une fois sa mémoire retrouvée, confirme notre *amnésie*.

Il a fallu les révolutions écologiques pour que, après avoir endoctriné la dernière, l'on se rende compte de la tension conflictuelle entre science et art, nature et culture, entre le paysagisme et l'art du paysage.

Rappelons-nous les grands parcs de styles classiques et "anglais" de Russie qui, malgré toutes les tempêtes sociologiques, économiques et politiques sont — grâce à un côté "sage" de la grande révolution — toujours là, comme mis en réserve, ... comme épargnés.

Il fallait aimer pour protéger, protéger pour pouvoir aimer et "donner à voir". Une obligation morale, un droit sacré,

*Sommes-nous amnésiques?*

Il fallait protéger le lieu contre la nature, ... qui guettait tout abandon  
... elle si forte, vivante,... écologique, où vie et mort ne font plus qu'un.

Toujours sous-jacente, sournoise, la nature guette nos cultures (avec un petit c), nos jardins, nos parcs, nos images, les paysages, nos Cultures (avec un grand C).

Nos cultures aussi cachent notre patrimoine Culturel et nos paysages d'avant. Les photos d'archéologie aériennes sont là pour nous le rappeler, parce que nous avons oublié que nos paysages sont des tranches de vie et de mémoire superposées, des livres qui se feuilletent et dont les feuilles sont translucides...

Curieuse mais juste similitude entre ces images par tranches superposées et nos réalisations contemporaines, qui nous rappellent que nous sommes arrivés à un style "mixte" de mémoire totale.

Faut-il nous rappeler que nous sommes 350 millions dans notre Europe des 15, et qu'ensemble nous formons le paysage européen.

Faut-il nous rappeler que nous possédons ensemble un patrimoine immobilier de parcs et jardins publics de près de 30.000 milliards de Fb, rien que pour sa valeur immobilière, et l'on ne compte pas la valeur de son contenu qui pourrait elle aussi atteindre 30.000 milliards de Fb.

Faut-il nous rappeler que 350.000 "travailleurs-jardiniers" avec leurs familles vivent directement des soins à apporter aux parcs et jardins urbains, et autant indirectement et que ce chiffre va doubler avant dix ans.

Avons-nous oublié qu'un joueur de football non professionnel, en zone urbaine, dépense ou fait dépenser 20.000 Fb par an [≈500€] et qu'il en dépense 2.000, et qu'il s'approprie 65 m<sup>2</sup> de notre espace, mais qu'un joueur de golf en parcours (public) investit 16.000 Fb, que la société publique le "sponsorise" pour 10.000 Fb, que le golfeur privé dépense l'équivalent de 60.000 Fb par an [largement +2000 € actuellement] et que de toute façon, il consomme dix fois plus d'espace qu'un joueur de football?... Tous acteurs du paysage! Avec vous, avec nous.

Avons-nous oublié la guerre du Golf, l'O.P.A. avortée? Celle des années 80, où d'aucuns avaient calculé que si toute l'Europe se mettait à taper la balle comme le fait la Grande-Bretagne, où par million d'habitants, 80.000 adeptes parcourent les terrains de golf, il y aurait, rien qu'au niveau vestimentaire et équipement personnel, un chiffre d'affaires de 100 milliards de Fb par an.

Nous travaillons tous à trois niveaux: le jardin, le parc, le paysage. Et en trois temps:

- le premier, qui est la conception, l'étude: un temps court;
- le deuxième, qui est l'aménagement, la réalisation: un temps long;
- et le troisième temps, qui est la gestion et l'entretien et qui représente tout le reste du temps...;

Temps pendant lesquels nous échangeons notre savoir et notre savoir-faire à tous les niveaux, en modifiant, en remodelant, en repensant.

L'Allemagne exportait son savoir-faire en paysagisme et art du paysage: KEILIG a réalisé le plus grand parc de Bruxelles.

La France également: Vacherot et ses collaborateurs ont dessiné des paysages entiers de Bruxelles.

D'autres ont exporté la **buxophilie** devenue entretemps la **buxomanie**.

La France exporte à nouveau son art et sa science du paysage:

Attendons-nous là aussi à un retour du courrier (culturel).

Un peu comme Versailles, qui s'est exportée, remaniée un peu partout en Europe et dans le monde et qui, à vol d'oiseau ressemble étrangement à l'Agneau Mystique de Van Eyck, cette œuvre qui n'a voyagé qu'une fois, mais qui a été exécutée plus de deux siècles plus tôt. Les structures, les axes, les espaces, les lumières: tout dans les mêmes dispositions, spatiales voire astronomiques.

Le tableau paysage mémoire de Van Eyck reçoit 100.000 visiteurs par an; l'estimation du tableau, sa valeur, nous est inconnue. A la limite, on ne peut l'assurer.

Les jardins, le parc, la paysage — Versailles reçoit plusieurs millions de visiteurs par an et l'on peut estimer froidement sa valeur... nous avançons un chiffre de 150 milliards de Fb, rien que pour le gros œuvre — château non compris bien sûr — et hormis les Tubi, les Le Hongre et autres Coysevox, et donc assurable, et par conséquent faisant partie de l'économie globale, par son simple état d'être.



L'on exporte d'autres paysages, imaginaires ceux-là: 150 millions d'albums du dessinateur Hergé sont vendus de par le monde, 100 milliards d'images consommées par un milliard de couples d'yeux, plusieurs fois répétés. Et puis, il y a les paysages de tous les jours, que l'on n'ose estimer, non pas parce qu'on les consomme sans trop savoir à 60.000 images / minute, mais pour lesquels, et à travers lesquels on se déplace à tout moment, et dont un bouquet de fleurs-soleil peint vaut un milliard alors qu'ils poussent par milliards le long de nos routes, lieux de perception par excellence.

C'est vous dire que le contenu et le contenant se tiennent et qu'il ne suffit plus de "donner à voir". Il ne suffit pas de mettre le paysage dans un cadre. Où ne nous reste-t-il vraiment que la consolation du paysage visuel?

Pendant des années, pendant des décennies, pendant des siècles, l'influence semblait une réciprocité logique. Les chiffres cités ci avant sont approximatifs ... et ne donnent qu'un ordre de grandeur, mais au fond, sans importance puisque le paysage est notre cadre de vie.

Cadre de vie qui est inestimable ... tout comme l'Agneau Mystique de Van Eyck.

Nous subissons d'une façon accélérée les conditions nouvelles de vie.

A l'économie et au développement forcé s'ajoute l'eupéanisation du savoir-faire et la mondialisation du vocabulaire, et ce sans avoir l'occasion ni le temps de mettre en place les éléments qui en découlent.

La beauté sauvera le monde ... peut-être le paysage et l'architecture, l'Europe sûrement.

L'architecture sera-t-elle paysage ou ne sera-t-elle plus? L'architecte sera-t-il paysagiste au risque de ne plus être?

Malraux nous disait: « // *est bien de protéger des paysages...il est encore mieux d'en créer.*»

En attendant, cadrons, vendons, recadrons, consommons nos paysages sans complexe.

Joseph DE GRUYSE † Ajp.ABAJP Ur.CUB. 1999 Bruxelles

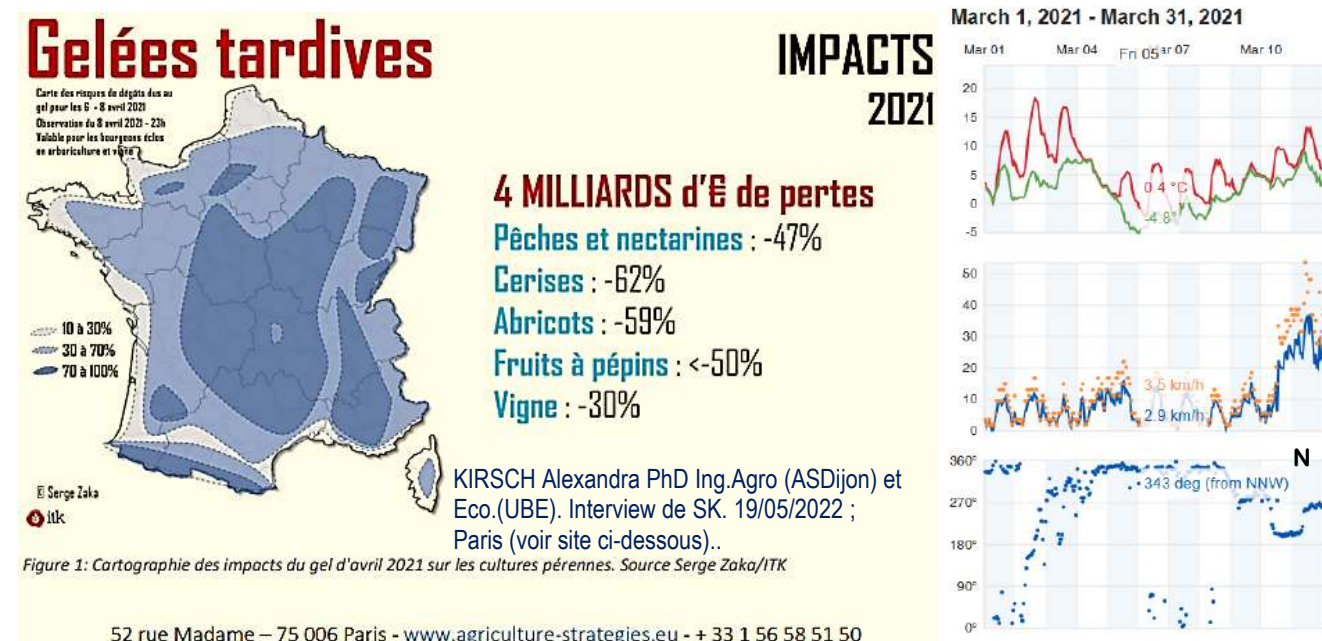
## Comment gérer les GELÉES TARDIVES ?

Pour répondre à cette question nous laissons les lignes suivantes à un ingénieur franco-libanais Serge ZAKA qui a décroché un des tout premiers doctorats en agroclimatologie à SupAgro Montpellier. En page 2 de cet INFO-AIHy vous lirez une de ses citations.

### LA NORME DE DEMAIN C'EST LES RECORDS D'AUJOURD'HUI (DR ING. A. KIRSCH 2022)

"Il faut s'attendre à une augmentation de la récurrence des phénomènes extrêmes : les pluies vont être plus intenses en hiver, plus rares en été, en parallèle d'épisodes caniculaires plus fréquents".

NDLR-AIHy : A droite vue des gelées du 4 au 8 avril 2021 de la station météo de Ing. P. Dohmen en Hesbaye, 6 km de Huy. En haut en rouge Température relevée à 3m du sol, en vert : Pt de Rosée, dessous la vitesse du vent et sa direction (Nord).



« C'est donc la différence entre climatologie et agroclimatologie : en agroclimatologie, ce ne sont pas les records de déficit hydrique ou de température qui nous intéressent le plus, mais les épisodes intenses en période de sensibilité des plantes. Par exemple, le gel d'avril 2021 est pour nous l'événement le plus important de l'histoire récente de l'agriculture, alors qu'on n'est pas descendus à des températures extrêmes, mais que les dégâts ont été énormes parce que c'était une période où les bourgeons étaient très vulnérables.

### Quelles solutions techniques pour les agriculteurs ?

- **Le décalage des semis** ../.. difficile à mettre en œuvre car lié à la fiabilité des prévisions météo +1 semaine ../.. le décalage peut rendre sensible à un autre stress...  
[NDLR-AIHy : une taille (Guyot ou Royat) préventive raisonnée des fruitiers en mars peut étaler le débourrement]
- **Des cultures plus tolérantes à la sécheresse** ../.. remplacer le maïs par du sorgho, le blé par le mil,, le chanvre, etc... [NDLR-AIHy : avec un enseignement agronomique + proactif avec de la formation continuée]
- **La recherche variétale** ../.. mais il faut 7 ans pour finaliser une nouvelle variété, trop tard...
- **Agriculture de la conservation des sols** ../.. pour améliorer sa réserve utile (eau) ../.. difficile sans aides publiques (il faut 3 ans pour que le sol s'adapte)... [NDLR : le décauillonnage éloigne les bourgeons du sol]
- **Numérique / modélisation, optimisation de la ressource.** Pilotage optimal de l'irrigation selon le climat...gelées tardives
- **Et l'irrigation ? Comment composer avec les anti-bassines ?**  
../.. On ne fait pas des bassines pour continuer à faire la même agriculture ....L'irrigation doit être accompagnée du numérique, de la protection du sol, de nouvelles variétés, d'un calendrier cultural adapté, et on doit en parallèle développer des filières pour des cultures plus économes en eau, afin de préparer l'avenir »[le présent ; ndlr-AIHy].

### Addendum INFO-AIHy.

Comme votre chroniqueur de l'INFO-AIHy observe déjà depuis la première semaine de février quelques vols d'oiseaux migrateurs (formation en V d'oies ou de canards), on risque bien des gelées tardives au plus mauvais moment des bourgeons floraux de nos fruitiers.

On fera alors le choix entre protection par une couverture (paravents, haies persistantes *en amont*, gaufrage par aspersion d'eau directe ou sous canopée) ou via le brassage d'air +chaud et de chaufferettes.


Il faut donc TB différencier les contre-mesures appropriées entre les **gelées par advection** et le **gel par rayonnement**.

Pour la Wallonie, le **CRA-Gx d'ULiège** nous signale qu'"à un degré près", on reste potentiellement (fort) sensible aux gelées tardives (des *gouttes polaires nocturnes*) même si la T° à -20 cm reste à une moyenne de 8°C.

Ne démontez pas trop vite vos paravents horticoles et floraux même et surtout après des jours d'avril 'estivaux'.

Autre source à consulter, conseillée par notre IRM belge, un site professionnel de la viticulture wallonne → [www.vigneronsdewallonie.be](http://www.vigneronsdewallonie.be)



 <b>DIFFUSION des ANNUAIRES</b>	PUBLIQUES	ENREGISTRÉS + partenaires	AFFILIÉS
	De nos PROMOTIONS	✓	✓
Nomenclature publique	✓	✓	✓
Nomenclature complète	✗	✗	✓
Annuaire Professionnel	✗	✗	✓



# Le (dé)DRAINAGE des prairies humides

P. DOHMEN (AIHy) d'après un article de Julie HO HOA publié dans 'LA MONTAGNE' 32/12/2024 (*une revue agricole indépendante écoresponsable de producteurs locaux*) et de +40 ans d'expertise de l'éleveur bovin Cornelis VAN MARIE dans la Creuse en plein Centre de la France qui partage un climat assez comparable à notre Hesbaye-Condroz.

## Avant-propos de la rédaction AIHy.

Le drainage des prairies humides est un sujet idéal pour échauffer les polémiques au sein du monde agricole. En effet le drainage hydrologique modifie évidemment l'environnement agricole et pédologique mais aussi la biodiversité in situ ; ce qui est aussi souvent son objectif.

Notre rédaction obsessionnellement apolitique et non-dogmatique vous présente ici des extraits d'un agronome de terrain. Nous espérons pour le bon plaisir de la lecture selon le principe « *autant le savoir avant qu'après* ». Ne perdons pas de vue que le changement climatique nous impose rapidement de réactualiser nos principes vers une urbanisation adaptée et une gestion de l'eau 'en trop ou plus assez' avant la répétition chronique des inondations de plus en plus catastrophiques parce qu'elles n'ont pas été anticipées ou sous-estimées par des agronomes et, hélas trop souvent par leurs décideurs politiques et financiers.

Ci-contre photo aérienne du pré en cours de drainage en 1984. CEN-NA



## Le réchauffement climatique impacte de + en + les prairies d'élevage de laiterie drainées.

"Largement déployé dans les années 1970-1990, le drainage a permis d'assécher des parcelles hydromorphes et zones humides par rapport à un besoin de production et à un type d'agriculture. « Et aujourd'hui, on se rend compte que ça a eu un impact sur les prairies », explique l'écologue<sup>12</sup>, attaché au Contrat territorial Petite Creuse. ../.. Désormais très réglementé, le drainage répondait, il y a 40 ans, à une problématique aujourd'hui balayée par d'autres, imposées notamment par le changement climatique.

Il se souvient qu'en 1988, quand il a acheté ses prairies d'élevage ovin, son ancien propriétaire, Tom VIERHOUT, lui avait présenté +20 années d'évolution botanique des lieux [ndlr-AIHy].

"Cette parcelle, les 20, 25 premières années, c'était très, très humide. C'était plein de joncs. Il y avait des orchidées, des cenanthes, se rappelle l'éleveur. Après, ça a commencé à sécher. À cet assèchement mécanique provoqué par le drainage s'est ajoutée l'action du changement climatique. Et peu à peu, dans ces prairies, il a observé une végétation devenue « un peu plus simple », avec « moins de diversité ». En parcourant les parcelles, on trouve quelques résidus de zones qui demeurent gorgées d'eau malgré le drainage, avec une végétation certes caractéristique des zones humides mais finalement assez « banale ». [Ndlr-J. HO HA : [la diversité de la végétation floristique est devenue mésophile avec une diminution à l'ha des matières sèches et de la qualité du foin](#)].

"Plus une prairie va être diversifiée en graminées, en légumineuses, etc., plus les animaux vont pouvoir capter les différents oligo-éléments dont ils ont besoin pour être en bonne santé ../..

Depuis 2016 ../.. ils observent des conséquences très concrètes à l'assèchement de ces parcelles. Pendant les sécheresses, tout est grillé, sauf quelques prairies de fond. C'est dommage que lorsqu'il pleut, on envoie l'eau le plus vite possible à la rivière [ndlr-AIHy : délai = 4j] et que quelques mois plus tard, lorsqu'on en a besoin, il n'y en ait plus et ../.. certes, sur des parcelles humides qui ne sont pas drainées, il ne peut pas sortir ses vaches lorsqu'il pleut mais pendant les sécheresses, il a à sa disposition de l'herbe et de l'eau".

## Le DEDRAINAGE

Les agronomes de la Région Nouvelle-Aquitaine consultés ont confirmé la possibilité de dédrainer ces prairies. Ils ont totalement financé avec l'aide d'un syndicat local ce dédrainage avec un suivi piézométrique et botanique sur 2 ans : budget +16 000 €.

Les agronomes constatent que l'écoulement par drainage accélère la montée des eaux de rivière avec leurs débordements dus aux pluies diluviennes plus fréquentes suite au 'dérèglement climatique'.

L'ADAPTATION CLIMATIQUE consiste à RALENTIR L'EAU POUR MIEUX LA DISTRIBUER.

On pourrait consacrer tout un INFO-AIHy à cette dynamique d'adaptabilité à nos variations climatiques. Renseignez-vous avec les bons mots-clés et le choix de sites référencés (qui, quoi, où et avec quelle expertise).

<sup>12</sup> Cornelis VAN MARIE, éleveur dans la Creuse de France (2024-25) . Conservatoire d'espace naturels de Nouvelle Aquitaine..



Nous vous résumons ci-dessous une ébauche des techniques éprouvées, à ce stade de notre connaissance. Nos colonnes restent bien-entendu ouvertes à votre plume (tel Sœur Anne... → [Aihy.asbl@gmail.com](mailto:Aihy.asbl@gmail.com)).

### Quelques mesures éprouvées ou le 'bon-sens' réinventé

- ☺ Neutraliser quelques centaines de drains (soit ±23 %) semble suffire selon cette étude-observation.
- ☺ Le plus facile et le moins cher consiste à écraser les anciens drains.
- ☺ Bloquer quelques branchements vers le collecteur principal
- ☺ non-labour et fourrage régénératif avec de plus longues rotations de pâturage
- ☺ Préserver ou réinstaller des haies en aval des pentes et en bordure des petits ruisseaux
- ☺ Forage ponctuel pour retenue collinaire avec placement de piézomètres pour suivre le niveau de l'eau au-dessus des nappes phréatiques.
- ☺ Le dédrainage modifiant l'environnement pédologique impacte la biodiversité au niveau du sol. Il est conseillé d'accompagner l'adaptation de la flore de prairies mésophiles (de fauche) vers une zone humide.

ADDENDUM pour limiter l'érosion des sols. SOURCE : Pépinières NAUDET. Leuglay France. 2023

## La haie, alliée de nos paysages

La haie s'intègre partout et peut prendre différentes formes : au milieu ou autour des parcelles ou le long des cours d'eau. Elle apporte de nombreux services.

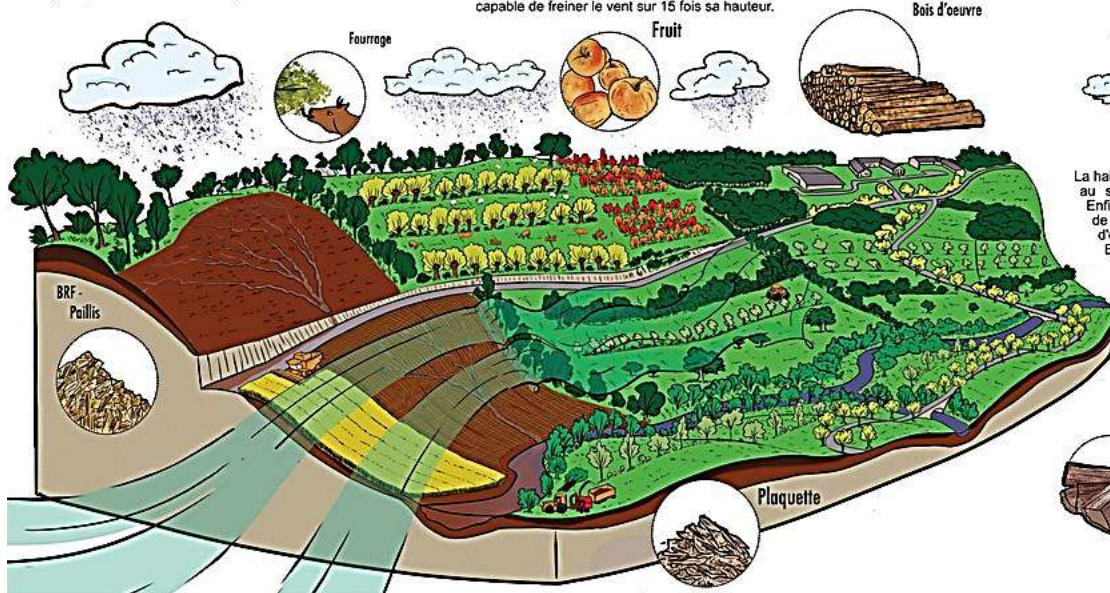
Elle peut d'abord servir de séparation physique entre des parcelles et peut freiner la propagation de certaines maladies (exemple : tuberculose bovine).

Elle favorise un microclimat qui atténue les extrêmes climatiques, augmentant ainsi le rendement des cultures ou favorisant le bien-être animal.

Elle joue aussi un rôle brise-vent en ralentissant les vents dominants, protégeant les cultures, les animaux et les bâtiments en apportant de l'ombre. Une haie brise-vent est capable de freiner le vent sur 15 fois sa hauteur.



La haie limite l'érosion des sols grâce au système racinaire des arbres. Enfin, Elle est source de fourrage, de petits fruits ou de bois (bois d'œuvre, bûche, plaquettes, BRF - bois raméal fragmenté).



Réalisation : Naudet et Les fruits du paysage, 2023



## 14 Contrats de rivière en Wallonie

Ir Briec QUEVY (AILv) est l'expert permanent (Eaux & Forêts) et le Directeur général de la DG opérationnelle de l'Agriculture, des ressources naturelles et de l'Environnement (DGO3) du Service Public de Wallonie.

Je vous invite à télécharger la brochure **La qualité de l'eau, ça nous concerne tous** pour découvrir les 14 contrats de rivière classés par sous-bassins hydrographiques (point de convergence de l'aval de nos 11 000 km de cours d'eau).

Site sécurisé de référence : [https://environnement.wallonie.be/contrat\\_riviere/](https://environnement.wallonie.be/contrat_riviere/)



# COURRIERS & LIENS UTILES

## A propos des Nomenclatures Alumni

Un de nos illustres anciens, le Professeur pédologue et Académicien des Sciences d'Outre-Mer de France, l'ingénieur AIHy Clément MATHIEU, nous signale (15/02/2025) que :

« L'Association des anciens de Huy n'a jamais été ce que nous avons espéré étudiants en créant "le CACTUS, avec Jean Joachim et en établissant la 1<sup>ère</sup> liste des anciens (déjà diplômés) pour créer une première base de données et envisager l'association des anciens AIHy puis AIHy.

L'association des anciens de Purpan (Toulouse), où j'ai été prof, a un annuaire annuel de 750 pages remis à jour chaque année ... L'association des anciens de Gembloux, une vraie mafia professionnelle ... comme celle de Purpan d'ailleurs ! J'ajoute même que l'association des anciens de Purpan paie deux salariés à plein temps. »

### Exemples de publications pérennes du réseau alumni AIHy



DIFFUSION des ANNUAIRES	PUBLIQUES	ENREGISTRÉS + partenaires	AFFILIÉS
De nos PROMOTIONS	✓	✓	✓
Nomenclature publique	✓	✓	✓
Nomenclature complète	✗	✗	✓
Annuaire Professionnel	✗	✗	✓

## Les bons plans de la Fédé Horticole

La rédactrice de l'agenda **Au Fil des Saisons** de la FWH, la bioingénieure Bénédicte COURTENS nous propose quelques bons plans à découvrir dans son agenda annuel (15€/an). La rédac de l'INFO-AIHy pointe pour vous :

- 🟢 Nouveau email pour la rédaction → [agenda@fwhnet.be](mailto:agenda@fwhnet.be)
- 🟢 Le site de référence pour les **arbustes à floraison hivernale** car il n'y a pas que l'Hellébore d'Abkhazie !  
→ <https://www.promessedefleurs.com/conseil-plantés-jardin/ficheconseil/arbuste-fleurissant-hiver/>
- 🟢 Le 15/03/2025 au CRA de Gembloux : démonstration didactique de la taille fruitière en espalier et en axe vertical. Où ? Au bâtiment MARCHAL, rue de Liroux n°4 dans le bosquet à 1 km de l'hôtel des 3 Clés.





### ADDENDUM pour notre petite touche de l'histoire des sciences agronomiques :

Selon La LIBRE Immo [24/01/25] le prix moyen d'un hectare de terre agricole atteint les **40 000 €**, même plus dans le Condroz et bien-entendu dans le Brabant wallon soumis aux fortes pressions des spéculations immobilières. L'agroécologue Ir Françoise ANSAY (AILv), une ancienne 'expat' de WWF et actuellement dans la politique wallonne, nous apprend (11/02/2025) que **10%** des terres agricoles wallonnes (elle cite 68 000 ha) sont détenues par des acteurs du secteur public et donc en principe sensibles aux argumentations du Green Deal sinon de l'agroécologie et aux circuits courts ; par exemples sur la Ferme du Grand Feu et au château de Modave.

---

## **Que pensez-vous des formations d'instituteurs sur le campus de Huy ?**

---

En réponse à Frédéric

Bonjour. Du point de vue conformiste, rien dans nos statuts mis à jour au Moniteur Belge fin 2023, ne nous engage vis-à-vis d'autres formations académiques et certainement pas de celles qui relèvent du monde non marchand (en écrasante majorité au sein de heCh). Mais voilà ! Tout ce qui contribue à améliorer la notoriété de notre Institut Supérieur Industriel (pour rappel inclusif du département agronomique ou technique de heCh LE SEUL légalement à délivrer un titre et un grade d'ingénieur industriel) engage tout notre soutien et collaboration.

Je vous communique donc cette réponse de chroniqueur de l'histoire des sciences avec le rappel de 3 "événements" historiques. Ils confirment l'importance manifestement déterminante où la qualité de nos tout premiers éducateurs hors du cadre familial, contribuent fondamentalement à l'émulation vers les sciences.

1.- Voici la lettre d'Albert CAMUS adressée à son instituteur, après la publication d'un de ses chefs d'œuvre sur l'absurdité et suite à son élection comme Prix Nobel de littérature le 10/12/1957.

*Cher Monsieur Germain,*

*J'ai laissé s'éteindre un peu le bruit qui m'a entouré tous ces jours-ci avant de venir vous parler un peu de tout mon cœur. On vient de me faire un bien trop grand honneur, que je n'ai ni recherché ni sollicité. Mais quand j'ai appris la nouvelle, ma première pensée, après ma mère, a été pour vous. Sans vous, sans cette main affectueuse que vous avez tendue au petit enfant pauvre que j'étais, sans votre enseignement, et votre exemple, rien de tout cela ne serait arrivé. Je ne me fais pas un monde de cette sorte d'honneur mais celui-là est du moins une occasion pour vous dire ce que vous avez été, et êtes toujours pour moi, et pour vous assurer que vos efforts, votre travail et le cœur généreux que vous y mettiez sont toujours vivants chez un de vos petits écoliers qui, malgré l'âge, n'a pas cessé d'être votre reconnaissant élève.*

*Je vous embrasse, de toutes mes forces. Albert Camus*

2.- Il a maintenant une bonne trentaine d'années, tous les cadres des associations professionnelles belges d'ingénieurs et de 3 grandes fédérations industrielles se réunissaient (2 ans) pour réfléchir aux meilleures solutions à apporter à la baisse de fréquentations des écoles formant aux sciences dites 'exactes et logiques' jusqu'à l'ingénierat : c'est les mathématiques, la physicochimie, l'informatique et les sciences de la vie : biologie, agronomie, médecine.

Nous ne reviendrons pas sur toutes les décisions prises par les plus hautes organisations représentatives de nos professions car elles ont été largement exposées dans nos publications (dont la féminisation). Mais sachez que des fonds importants au service de l'objectif de la sensibilisation des plus jeunes étudiants dès les primaires jusqu'aux formations qualifiantes des adolescents continuent encore maintenant à promouvoir le 'goût des sciences et de l'innovation'. Ce n'est par hasard que notre propre campus bénéficie depuis de prix venant de fédérations industrielles comme les YEP Challenges, prix FEVIA, etc. Notre Observatoire des Emplois avait même rencontré personnellement en 2016 un directeur président de heCh, Monsieur Giovanni SUTERA, pour l'inciter à encourager les initiatives de ses enseignants qui profiteront de cette dynamique (et pas que pour son département agronomique).

Et cela ne fonctionne-t-il pas plutôt, très bien, pour notre campus agro de Huy.

3.- Plus près de notre campus hutois, nos précédents bulletins INFO-AIHy (N°178) vous ont déjà décrit la réunion solennelle de remise du prestigieux prix Francqui (Le Nobel belge des innovations technologiques) un liégeois Ir.ar. René GREISCH (1929-2000) en 1988

Ce prix prestigieux qui se mérite, a la particularité d'offrir la possibilité au lauréat final d'inviter avec-lui sur le podium une personnalité déterminante DE SON CHOIX. On attendait une sommité universitaire mais c'est son instituteur de primaire qu'il a présenté à l'auditoire comme son promoteur d'ingénieur innovateur celui qui « *m'a initié le goût de résoudre des problèmes* ». Après un petit moment de stupéfaction toute la salle s'est levée pour les applaudir. Pour info l'audacieux Pont routier haubané en semi-harpe 'Père Pire'<sup>13</sup> de Ben-Ahin que l'on voit si bien à partir de la Maison du Ponton de l'anc. Abbaye St Victor est toujours actuellement une 'première mondiale inégalée d'un exploit technologique' (construit en 2 ans, sans défaut avec la rotation de 70° de 16 000 t en une seule journée : voir l'image d'époque ci-contre).



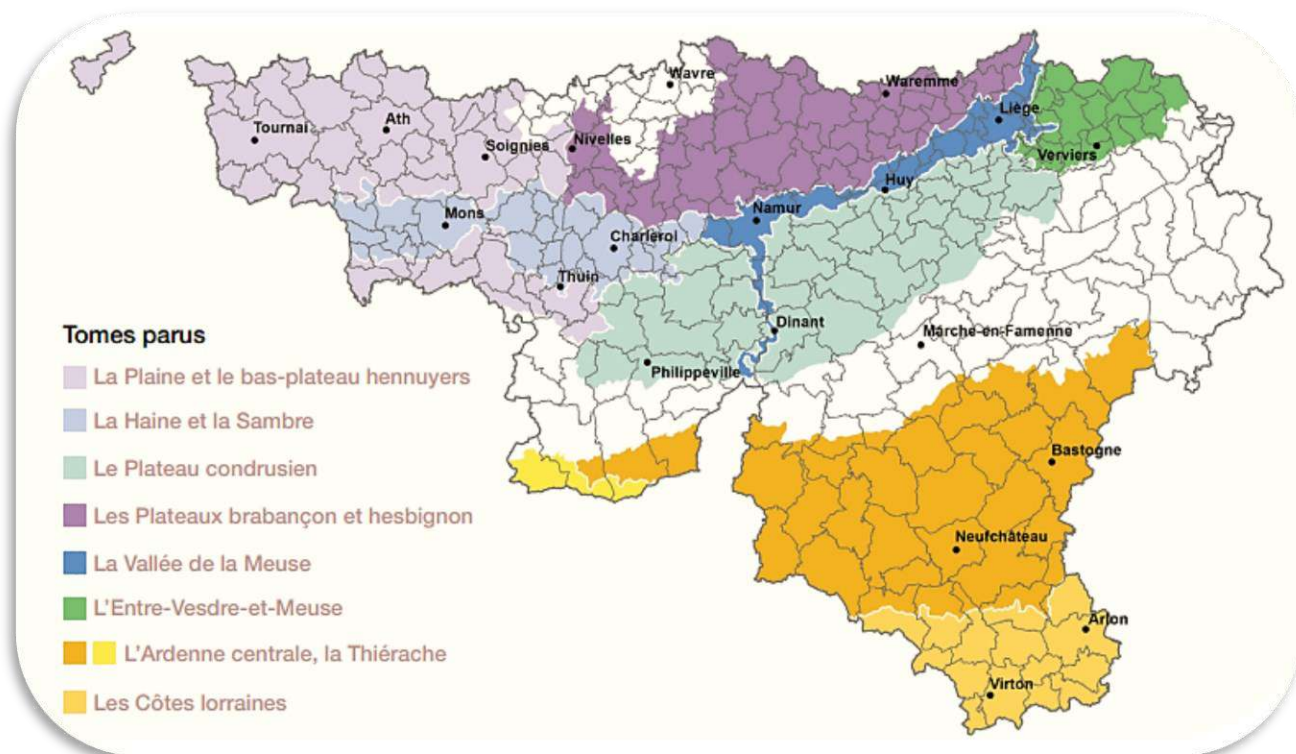
Alors si des étudiants de l'enseignement primaire côtoient de futurs ingénieurs sur le même campus (et pas que pour les draguer) nous sommes pour à 200 % ! Ainsi comme l'a écrit Ing . Pierre DOHMEN il y a un an : « lorsque 2 mondes s'apprécient mutuellement, ils grandissent ensemble avec leurs notoriétés ».

## **Vous ne trouvez pas curieux cet Atlas des PAYSAGES Wallons ?**

*Envoi de Monique THIBAUT, promotion 'TROP' 1978 ?*

Nous comprenons que pour tout agronome plutôt focalisé sur la pédologie, dessous et juste au-dessus des sols, cette cartographie qualitative peut vous surprendre (tout comme moi qui répond à cette requête).

L'illustration ci-dessous vient d'être mise à jour par son réalisateur wallon de référence, la dite **CPDT**, la CONFÉRENCE PERMANENTE DU DÉVELOPPEMENT TERRITORIAL du Gouvernement wallon. Créée en 1998 cet organisme d'une bonne trentaine d'urbanistes et de fonctionnaires permanents (sur ±600 collaborateurs) est censé fusionner les méga -analyses territoriales de 3 centres de recherches universitaires : le **LEPUR** (ULiège), le **CREAT** (UCLouvain) et l'**IGEAT** (ULB).



Notre rédaction est abonnée aux publications bien écrites et référencées du CPDT depuis plusieurs années.

<sup>13</sup> Pont nommé en l'honneur du hutois Père dominicain Dominique PIRE, prix Nobel de la Paix (ce qui aurait fait un peu grimacer la Première Sénatrice Bourgmestre AM. LIZIN lors de l'inauguration le 18/09/1987 car elle avait un député homonyme dans son opposition politique (Christophe Pdt MR).

En regardant cette carte, ne perdons pas de vue l'objectif du CPDT est de proposer des recommandations référencées idéalisées en phase avec ses préoccupations de mixité (synergie?) citoyenne (et sociale pour éviter les ghettos), de mobilité dite 'alternative' et même d'une agriculture 'urbaine'. Pour qui ? Surtout les promoteurs immobiliers. L'idée est d'harmoniser les 'Quartiers Nouveaux' de nos campagnes avec des logements ou pour des PME; ceux qui grignotent et pas qu'intellectuellement toutes les parcelles agricoles en bordure de nos routes.

Le site Internet de l'observatoire du CPDT étant en cours de restructuration, nous vous invitons à observer ou télécharger leurs nombreuses [fiches thématiques](#) [PDF imprimables et fiables] sur "old.cpdtd.be" ou via le media professionnel LinkedIn.

**En savoir +** : allez sur le site Internet de 'agriculture-strategie.eu' et des deux agronomes cités ici pour l'exemple. Et il n'est pas inutile de mettre dans vos favoris la superbe page d'accueil du site de l'OWSF, l'Observatoire wallon de la santé des forêts >>> [mots-clefs](#) = observatoire wallon santé des forêts, "environnement.wallonie.be"

---

## Les Asters au secours de votre immunité ?

---

Envoi de l'agricultrice bio et herboriste designer Eve GAINARD éditorialiste pour les revues 'Saine Abondance™' et 'Rustica™' (Source primaire = Clémentine de VILLENET).

Les Echinacea ornementales comme l'Aster pourpre sont utilisées depuis des siècles comme fleurs en bordure de prairie, comme fourrage mais aussi, ce qui est moins connu, comme plantes médicinales.

"Utilisée par les Amérindiens cette fleur américaine présente de nombreux bienfaits :

- ♣ **Immunité renforcée** : L'échinacée stimule votre système immunitaire, réduisant les risques de rhume de 58 % et diminuant leur durée.
- ♣ **Usages traditionnels** : Découvrez comment elle était utilisée pour soigner les plaies, les piqûres d'insectes et même les infections respiratoires.
- ♣ **Recettes pratiques** : Apprenez à réaliser une alcoolature ou une infusion pour tirer le meilleur de ses principes actifs. [[Revue de l'Herboriste N°34. Janvier 2025](#)].



Que vous cherchiez à prévenir les infections ou à accélérer votre rétablissement, l'échinacée est une alliée précieuse à avoir dans votre pharmacie naturelle".

**NB-AIHy** : Après vérification de notre rédaction, L'Agence Européenne des Médicaments confirme (data 2003, 2015) que l'Echinacea purpurea ne soigne PAS les infections respiratoires, ni virales. Mais que la prise de son thé donne de meilleurs résultats que le placebo, à titre préventif pour ces pathologies hivernales. Elles vont donc bien donner un (petit) coup de pouce à notre immunité comme immunomodulateurs et freiner nos cytokines proinflammatoires. En effet de nombreux polysaccharides (alcamides lipophiles) et de composés phénoliques sont présents dans la partie haute de ses racines (rhizomes). Alors pourquoi pas sous forme de pastilles ou de bonbons ?

---

## PARTAGEONS nos bonnes pratiques pour grandir ENSEMBLE

---

Envoi d'EURING Ph. KREIT, ingénieur AIHy, à propos du forum international "EntreChefs PME" de 2024-25 diffusé aussi par le réseau professionnel LinkedIn, 02/2025.

Extraits de Jonathan BOUHY, CEO à ELNEO™ ; *compresseurs industriels* à Awans + Wetteren.

"Nous avons évidemment parler des outils (informatiques et autres) à mettre en place pour favoriser la pérennité et le partage des informations et des connaissances.

Néanmoins ce que je retiens vraiment est qu'il faut *créer une culture d'ouverture et de partage*. Cette culture se construit *chez chacun de nos collaborateurs* pour montrer que l'on peut grandir ensemble *plutôt que de faire grandir l'autre au dépend de sa propre carrière* comme l'a magnifiquement mis en place Grégoire THUNIS.

De mon point de vue [Jonathan BOUHY], l'étape d'après est d'appliquer ce principe à soi-même en tant que CEO. Il faut pouvoir donner de vrais projets ambitieux et stratégiques à des collègues en leur donnant les pleines responsabilités. Si nous ne faisons pas, nous devenons le goulot d'étranglement et le frein de notre propre entreprise. De plus nous ratons une opportunité de grandir dans notre projet en prenant de nouveaux projets plus alignés avec nos talents et les besoins stratégiques de l'entreprise". .. Ndlr-AIHy : réalisé lors d'un transfert de technologie de sa PME au Canada.

**PS.** : Ir Grégoire THUNIS, physicien avec un MBA est le Directeur technique de la PME belge ISOLUTION™.

« Et vous, quel est le dernier projet que vous avez transmis ou donné pour permettre à votre collègue et au projet de grandir ? »

## Le site DOGE d'Elon MUSK déjà piraté en 1 mois !?

Réponse de diverses sources référencées et non dogmatiques ; oui, il y en a encore comme le chroniqueur informaticien Lucas MATHIS, surtout cité ci-dessous.

Le nouveau « **département de l'efficacité gouvernementale (DOGE)** ; et non le "Ministère de la Vérité" en comparaison à "1984" imaginé par l'écrivain britannique, : George ORWELL (en fait de son vrai nom Eric Arthur BLAIR). Serait-il tout à fait 'visionnaire' en ce début de XXIe siècle ? Les historiens des sciences se régalent...



DOGE est dirigé, sans régulation, par Elon Musk et son site Internet s'est avéré 'portes-ouvertes' depuis sa création et au moins jusqu'à cette publication (février 2025)...

« Des experts en cybersécurité se sont amusés à défigurer le site Web de l'agence pour mettre en évidence une faille de sécurité grave due à des « erreurs de configuration élémentaires ». Il s'avère que n'importe qui peut accéder à la base de données de ce site et la modifier, alors qu'elle contient des données sensibles sur des millions d'Américains. Les experts ajoutent que « le site du DOGE semble avoir été complètement bricolé » et qu'il ne semble pas fonctionner sur des serveurs gouvernementaux. » On doit s'étonner du pouvoir non régulés des Doges Kids, hackers officiels de 19 à 25 ans, avec un accès 'Administrateur' complet aux sites gouvernementaux (une quinzaine) les plus sensibles des USA. N.B. Fin février 2025, +30% de ses 'Missi dominici' du Président des USA ont donné leur démission pour freiner la fragilisation de leurs propres institutions régaliennes [ndlr-AIHy]. « Cela remet en cause la fiabilité de l'équipe du DOGE../.. Mais les experts ont signalé que "**doge.gov**" semble apparemment construit sur Cloudflare Pages et n'est pas actuellement hébergé sur les serveurs du gouvernement. Cloudflare Pages est une plateforme en ligne qui facilite le déploiement de sites Web statiques et la collaboration au sein d'une équipe. La base de données dans laquelle "doge.gov" peut-être (et a été) modifiée par des tiers, et les modifications apportées apparaîtront sur le site Web en direct.

L'une des sources à l'origine de cette découverte a déclaré qu'elle avait pu envoyer des mises à jour à une base de données d'informations sur l'emploi dans le secteur public après avoir étudié l'architecture du site Web et trouvé les points de terminaison de l'API de la base de données. Comme mentionné ci-dessus, cette personne a pu insérer deux entrées dans la base de données non sécurisée et les a ensuite transférées sur le site Web du DOGE. ../.. On a l'impression que tout a été fait à la va-vite. Des tonnes d'erreurs et de détails ont fuité dans le code source de la page », ont déclaré les experts. Ils ont insisté sur le fait que la façon dont le site Web "doge.gov" est configuré suggère qu'il ne fonctionne pas sur des serveurs gouvernementaux ».

PS. : En principe, le 'service' DOGE devrait être dissous le 04/07/2026, sûrement pas par hasard, le jour de la déclaration d'indépendance des USA.

MERCI pour votre adhésion.



Affiliations & partenariats :



Nom : ..... Prénom : ..... né(e) le : .....  
 Nationalité (si non belge): ..... [C'est une obligation pour les ASBL depuis 2019 : loi anti-blanchissement]

Adresse fixe : rue ..... n° ..... Tél/GSM : ..... **Publiable annuaire:**  
 oui/non.

Code postal : ..... à ..... pays : .....

**E-Mail** : ..... remarque : .....

**TITRES ACADEMIQUES** : indiquez le dernier grade et/ou titre obtenu et, le lieu si différent de la H.E.Charlemagne.

PROMOTION = Année du 1er diplôme professionnalisant : ..... spécialisation(\*) : .....

Architecte paysagiste « **LAr** » oui/non Architecte des jardins et du paysage « **Ajp** »  
 oui/non

Ingénieur industriel « **MSc.Ing** » oui/non Ingénieur technicien « **It** » date <1977= .....

Bachelier // gradué agronome « **BAg** » oui/non Technicien supérieur agricole (A2) date = .....

**NOTORIETES, DECORATIONS, TITRES PROFESSIONNELS, PRIX & CONCOURS PRIMES** : référencez SVP (\*).

EUR ING (INGENIEUR EUROPEEN®): N° ..... et date: ..... **autre(s) notoriété à indiquer dans nos Annaires (+dates/ou):**  
 .....

**ACTIVITE PROFESSIONNELLE** (pré)retraité? OUI/NON

Raison sociale : ..... secteur industriel: .....

Adresse fixe : ..... Ville : .....

Pays : ..... tél /fax : ..... fonction : .....

**Site www** : .....

*Je comprends et j'accepte les règles éthiques de confidentialité de l'ASBL A.I.Hy' publiées dans ses CGU. Je garde à tout moment un droit inaliénable de regard sur mes données selon le RGPD.*

Toute autre remarque et expertise utile à l'observatoire professionnel AIHy : [aihy.asbl@gmail.com](mailto:aihy.asbl@gmail.com)

